

城南まちづくり協議会だより

城南まちづくり協議会事務局

城南まちづくり拠点施設内
☎0594-22-0034
FAX 0594-22-0058
2021年(令和3年)3月1日

城南まちづくり協議会について

第10号



城南くん

会長

城南は桑名でどんなところ？

東は揖斐川、南は城南海岸、西は町屋川、北は桑名の市街地に囲まれた地域が城南の区域となっているよ。また交通網としては海岸側から、伊勢湾岸自動車道、国道23号線、国道1号線、旧東海道があり、最西端部に近鉄、JRが走っています。さらに南北を縦貫する形で国道258号線が通じている。

江戸時代からあった東野村、赤須賀新田、小貝須村、大貝須新田、福地新田、萱町新田、福江新田、小泉新田、和泉村、安永村が明治22年(1889年)に合併して城南村が生まれ、昭和31年(1956年)に桑名市に編入されたんだよ。

城南地区という場合、桑名市への合併前の地域を指していたが、現在では城南小学校校区を示すのが一般的となっている。

自治会単位では、東野・地蔵が城東小学校校区のため、城南地区から城東地区へと移行したよ。



城南くん

なぜ？「城南まちづくり協議会」を設立したのですか？

会長

下の表のように、急激に人口が減り、高齢化が進んでいるため、地域のみなさんに色々と困る問題が発生してきているからだよ。

人口構成

		地区人口 (人)	65歳以上 (人)	割合 (%)	75歳以上 (人)	割合 (%)	14歳未満 (人)	割合 (%)
桑名市	2045.03	125,058	43,825	35.0	24,616	19.7	15,123	12.1
	2020.09	141,458	37,512	26.5	19,018	13.4	18,313	12.9
	2015.09	143,088	35,232	24.6	16,352	11.4	19,903	13.9
城南	2045.03	7,582	2,423	32.0	1,342	17.7	933	12.3
	2020.09	8,576	2,074	24.2	1,037	12.1	1,130	13.2
	2015.09	8,671	2,024	23.3	896	10.3	1,218	14.0
23号線以西	2045.03	6,178	1,762	28.5	972	15.7	820	13.3
	2020.09	6,988	1,508	21.6	751	10.7	993	14.2
	2015.09	6,949	1,459	21.0	613	8.8	1,056	15.2
23号線以东	2045.03	1,404	661	47.1	370	26.4	113	8.0
	2020.09	1,588	566	35.6	286	18.0	137	8.6
	2015.09	1,722	565	32.8	283	16.4	162	9.4

※国立社会保障・人口問題研究所 平成30年推計 より城南地区を推計

城南くん

具体的にどんなことが困るの？

会長

平成30年1月に、城南全世帯を対象に「安心して楽しく暮らせる城南地区にするためのアンケート調査」を行って聞いています。

『安心して楽しく暮らせる城南地区にするためのアンケート調査』

アンケート結果

《まとめ》

- 近所に助けを求められない世帯は、**15.2%**
- 現在、もしくは今後困り事があると回答された方は、**75.3%**
- 手助けが可能な人は、手助けが必要な人の**約2倍**
- 主な手助けが必要な内容は、**屋内の修繕、家具の移動、外出**
- 地域活動や公民館活動に参加している方は、**12.7%**
- 地域に必要な主な地域の活動は、災害・避難時の支援、高齢者への支援、住みやすい地域にする
- 国道23号線を境に傾向が違ふ
(西側：子ども、東側：移動手段・近所付き合い)

班に1~2世帯

支え合える
土壌はある

地域特性

7

『安心して楽しく暮らせる城南地区にするためのアンケート調査』

アンケート結果

《自由記述》

- 買い物や病院に行くのも大変
- 近所でお手伝い出来ることがあればさせていただきたい
- 誰にでもあいさつができる明るい地域にしていきたい
- 近所付き合いが減ったが、近所同士で助け合える地域にしていきたい
- 気楽に集まり、交流できる場所がほしい
- 災害の危険がある地域なので、日頃から近所との付き合い、高齢者世帯への見守り、声掛け等の環境を作っておくべきだと思う
- 子どもが安心して遊べる地域にしていきたい
- みんなが住みやすい地域にできるように、みんなが協力していくことが重要

移動手段

近所付き合い
コミュニケーション

子ども

住民が主役のまちづくり

8

協議会がめざす城南地区

住民同士が助け合い、支え合える地域

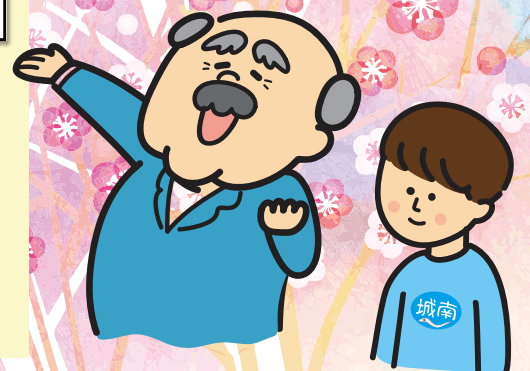
地区の様々な団体が地区の課題や情報を共有し、お互いの活動状況を相互に理解しながら、将来像や地区の実情に合った活動について話し合い、継続的、計画的に地域運営を進める

※主な団体

地区自治会連合会、地区社会福祉協議会、地区民生児童委員協議会、老人会、城南小学校城南小学校PTA、ボランティア団体 など

会長

2019年5月13日市内で一番に「城南まちづくり協議会」を設立したよ



二級河川員弁川堤防強化対策工事

目的

これまで表面が土で覆われていた河川堤防をコンクリートブロックなどで覆うことにより、越水時に地域のみなさんが避難する時間を確保するための「粘り強い堤防」を作っています。

川裏側法尻部

施工後

after

川表側法肩部

施工後

after

施工前 before



施工前 before



城南第一地区海岸高潮対策工事

目的

地盤改良工や鋼矢板工等により堤防を強化するとともに堤防の嵩上げを行い、高潮や津波に対する安全性を高める工事を行っています。

全景(R2.3撮影)



地盤改良工 施工状況



鋼矢板工 施工状況



あいうべ体操の効果

- ①免疫力アップ
- ②唾液の分泌を促し、歯槽膿漏や虫歯の予防
- ③自律神経が整う。

保育園でも「あいうべ体操」を実施したところインフルエンザや風邪で休む子供が激減！

次の4つの動作を順にくり返します。

早い人は3週間で効果を実感♪

1回5秒 1分10回



- ①「あー」と口を大きく開く
「あごの筋肉強化」



- ②「いー」と口を大きく横に広げる
「口元・頬・首回りの筋肉の強化」



- ③「うー」と口を強く前に突き出す
「口周りの口輪筋の強化」



- ④「べー」と舌を突き出して下に伸ばす
「舌の筋肉の強化」

①～④を1セットとし、1日30セットを目安に毎日続ける。